

CARREFOUR

EMPLOI

HAUT-ST-MAURICE

RAPPORT ANNUEL

2223

# AU CARREFOUR EMPLOI

## LES OPPORTUNITÉS SE DÉPLOIENT!



### NOTRE MISSION

« Le Carrefour Emploi a pour mission de contribuer à la qualité de vie de sa communauté, en offrant des services gratuits d'accueil et d'accompagnement dans l'atteinte des objectifs personnels, scolaires et/ou professionnels de sa clientèle. »



### NOTRE VISION

« Les trois prochaines années seront dédiées à renforcer nos relations auprès de nos partenaires communautaires, à mettre en valeur nos ressources, notre expertise et nos succès et ainsi, être reconnu comme un acteur et un partenaire de premier plan en insertion sociale, scolaire et professionnelle. »



### NOS VALEURS

« Respect – Engagement – Le client »

Avec la participation financière de :

Québec 



# SOMMAIRE

Mot de la présidente	04
Mot de la directrice	05
Équipe + conseil d'administration	06
Statistiques globales	07
Accueil - information - référence	08
Emploi	09
Orientation	10
Entrepreneuriat - bénévolat - volontariat	11
Persévérance scolaire	12
Départ @ 9	13
Tandem	14
Mes finances, mes choix	15
Choisir La Tuque	16
Place aux jeunes	17
Accompagnement et intégration des personnes immigrantes	18
Implications dans le milieu	19
Partenaires financiers	20
Témoignages	21

# | MOT DE LA | PRÉSIDENTE



C'est sur une note positive qu'une autre belle année prend fin au Carrefour Emploi. En effet, cette année, les employés ainsi que la direction ont géré des projets d'envergure, dont l'un d'entre eux fut la planification stratégique. Cet exercice colossal a été possible, entre autres, grâce à l'aide précieuse du groupe Mallette et nous a permis de sonder nos collègues, nos partenaires ainsi que des membres de la communauté sur notre positionnement et la satisfaction de ceux-ci. Nous sommes donc en mesure d'ajuster et de bonifier nos services, de travailler sur nos relations avec les autres organisations ainsi que d'adapter les méthodes de gestion avec l'équipe interne. Suite à cette planification, plusieurs changements ont été et seront apportés à notre organisation. Par exemple, nous avons redéfini notre mission, notre vision, nos valeurs ainsi que notre image.

Victime du succès de leurs services de plus en plus diversifiés, les employés se retrouvaient de plus en plus à l'étroit dans nos locaux et il fallait trouver une solution afin d'offrir plus d'espace. Le but étant de pouvoir continuer à offrir des services de qualité ainsi que de fournir un milieu de travail adéquat aux employés.

Nous avons donc fait l'ajout de nouveaux locaux situés dans le même édifice. Ceux-ci sont bien situés et seront en mesure d'accueillir notre clientèle ainsi que nos projets futurs.

Le conseil d'administration et moi-même tenons à souligner l'implication de madame Karine Pérusse dans les projets mentionnés ci-haut. Ce sont de grands changements qui requerraient une implication importante de la part de Mme Pérusse, et comme à l'habitude, elle a su relever le défi avec brio.

Nous tenons également à remercier les employés du Carrefour Emploi. C'est sans surprise, que nous remarquons encore une fois que l'équipe est composée de personnes dévouées, débrouillardes, fières et attentionnées. Le succès de nos services à la communauté est le résultat direct de l'implication et de la compétence des employés.

Merci à tous pour votre travail, vous faites une différence auprès de la communauté latuquoise.

*Megan Todd*



A black and white portrait of Karine Pérusse, a woman with long dark hair and bangs, smiling slightly. She is wearing small hoop earrings. The background is a textured, light-colored wall.

# MOT DE LA

# DIRECTRICE

L'année 2023 souligne la fin du 25<sup>e</sup> anniversaire de notre organisme et je peux vous assurer que nous avons connu une très grosse année. Dans un premier temps, nous avons complété notre exercice de planification stratégique dans lequel plusieurs chantiers ont été entrepris. Le premier consistait à renouer nos liens avec les organismes communautaires du territoire et j'ai d'ailleurs entamé une tournée en ce sens. En effet, au cours de la dernière année, j'ai eu la chance de redécouvrir ces partenaires de choix qui offrent une multitude de services à la population et au sein desquels se retrouve du personnel des plus dévoués. J'aurai d'ailleurs le plaisir de poursuivre cette tournée au cours des deux prochaines années et afin de favoriser un lien plus étroit avec ces derniers, madame Sharell Bolduc s'est vu offrir un mandat d'agente de développement et de concertation. En fait, ce sera elle que les intervenants du milieu pourront contacter afin de référer de la clientèle, poser des questions ou soumettre des idées.

Par la suite, notre organisme a agrandi ses locaux en aménageant de nouveaux espaces au 538 de la rue Commerciale. Dans ces locaux, nous retrouvons une cuisine tout équipée nous permettant de faire des cuisines collectives avec notre clientèle, nous retrouvons un grand espace où nous pouvons réaliser différentes activités, par exemple, les soirées jeux de société pour notre clientèle immigrante et finalement, nous avons notre classe d'École au CJE. Ce nouveau projet permet à une clientèle de jeunes adultes qui ne sont pas encore prêts à intégrer la formation générale aux adultes à temps plein à se mettre en action. À raison d'une vingtaine d'heures par semaine, ils peuvent faire du français, des mathématiques ou de l'anglais en

plus de développer différentes habiletés sociales et apprendre à mieux se connaître. Ce projet est réalisé en collaboration avec l'École forestière et sans eux, il ne pourrait avoir lieu. Je tiens d'ailleurs à les remercier pour leur confiance à notre égard et pour la qualité du partenariat que nous avons. Parmi les autres chantiers entrepris, nous avons revisité notre mission-vision-valeurs en plus de regarder les descriptions de postes de nos employés. Cet exercice nous aura permis de réaliser que nous sommes tous en harmonie avec notre mission et que nous avons les bonnes personnes aux bons endroits. Je tiens d'ailleurs à remercier chaleureusement chacun des membres de mon équipe pour leur franchise, leur disponibilité, leur ouverture et leur dévouement auprès de notre clientèle. Sans vous, nous n'aurions pu réaliser d'aussi belles choses et comme je me plais à le répéter, c'est vous le cœur du Carrefour Emploi. Même chose au niveau des membres du conseil d'administration, nous avons des administrateurs dévoués et une gouvernance en santé et c'est toujours un plaisir de travailler avec vous.

En terminant, au cours de l'automne, notre organisme aura le plaisir de lancer une nouvelle image de marque avec un tout nouveau logo et du nouveau visuel. Afin de vous présenter le tout, nous aurons le plaisir de vous accueillir lors d'une activité « Portes ouvertes » qui aura lieu le 28 septembre prochain. Surveillez donc vos courriels et d'ici là, je vous souhaite une excellente lecture et une belle découverte de nos réalisations de la dernière année. Encore une fois, nous pouvons dire **MISSION ACCOMPLIE!**

*Karine Pérusse*



# NOTRE ÉQUIPE

**Karine Pérusse**  
directrice générale

**Véronique Fortin**  
agente d'accueil

**Marie-Ève Bédard Guérin**  
conseillère en emploi

**Gabrielle Lajeunesse**  
intervenante en emploi

**Émilie Bédard**  
conseillère en développement de carrière

**Karine Proteau**  
agente de migration Place aux jeunes

**Allison Patry-Miller**  
coordonnatrice de Choisir La Tuque

**Agnès De Leeuw**  
agente d'intégration en immigration

**Kyria Godfrey**  
agente d'intégration en immigration

**Sharell Bolduc**  
intervenante sociale

**Valérie Desbiens**  
intervenante en persévérance scolaire  
+ agente de projets

**Audrey Godin**  
agente de communication  
+ graphiste

**Laurie Marchand**  
agente de communication  
+ graphiste

**Jacky Pilote**  
intervenant social

**Joanie Bourguin**  
intervenante à la réussite scolaire

**Sarah-Maude Pronovost**  
intervenante sociale (été 2022)

**Samie Duchesneau**  
coordonnatrice CIEC (été 2022)



## CONSEIL D'ADMINISTRATION

**Megan Todd**  
présidente

**Claudia Roy**  
vice-présidente

**Mélanie Roy**  
secrétaire-trésorière

**Gaétan Gauthier**  
administrateur

**Thierry Bilodeau**  
administrateur

**Mélody Terter**  
administratrice

**Jessica Pomerleau**  
administratrice

**Émilie Buzzell**  
administratrice

**Karine Masse**  
administratrice

*Merci pour votre  
implication!*



# STATISTIQUES GLOBALES



**601**  
dossiers actifs

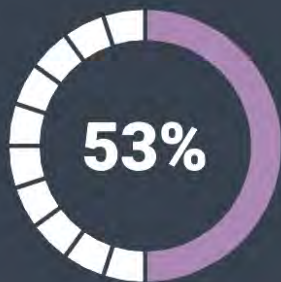
**2 512**  
suivis

**2 243**  
rencontres individuelles



**514**  
rencontres de comité

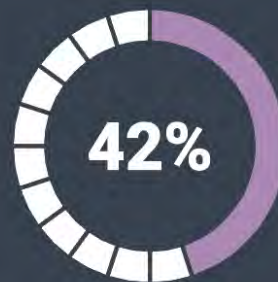
**208**  
ateliers scolaires



d'intégration  
en emploi



de maintien  
en emploi



d'intégration  
aux études



de maintien  
aux études



| ACCUEIL

| INFORMATION

| RÉFÉRENCE

**1 325**

offres d'emploi  
affichées & distribuées



**12 826**

abonnés sur  
nos médias sociaux

**17 169**

visiteurs  
sur le site web

Le Carrefour Emploi se veut une excellente porte d'entrée pour toutes personnes de 15 ans et plus qui ont besoin d'information, qui sont en réflexion face à leur avenir ou qui sont nouvellement établies dans notre belle région. Avec l'aide de notre personnel, la clientèle bénéficie d'une aire d'accueil conviviale avec un accès à quatre postes informatiques munis d'Internet, un appareil téléphonique, un photocopieur multifonction et différents outils d'information et de référence.



**CHOISIR LA TUQUE**

**6 330**

abonnés sur  
nos médias sociaux

**23 640**

visiteurs  
sur le site web



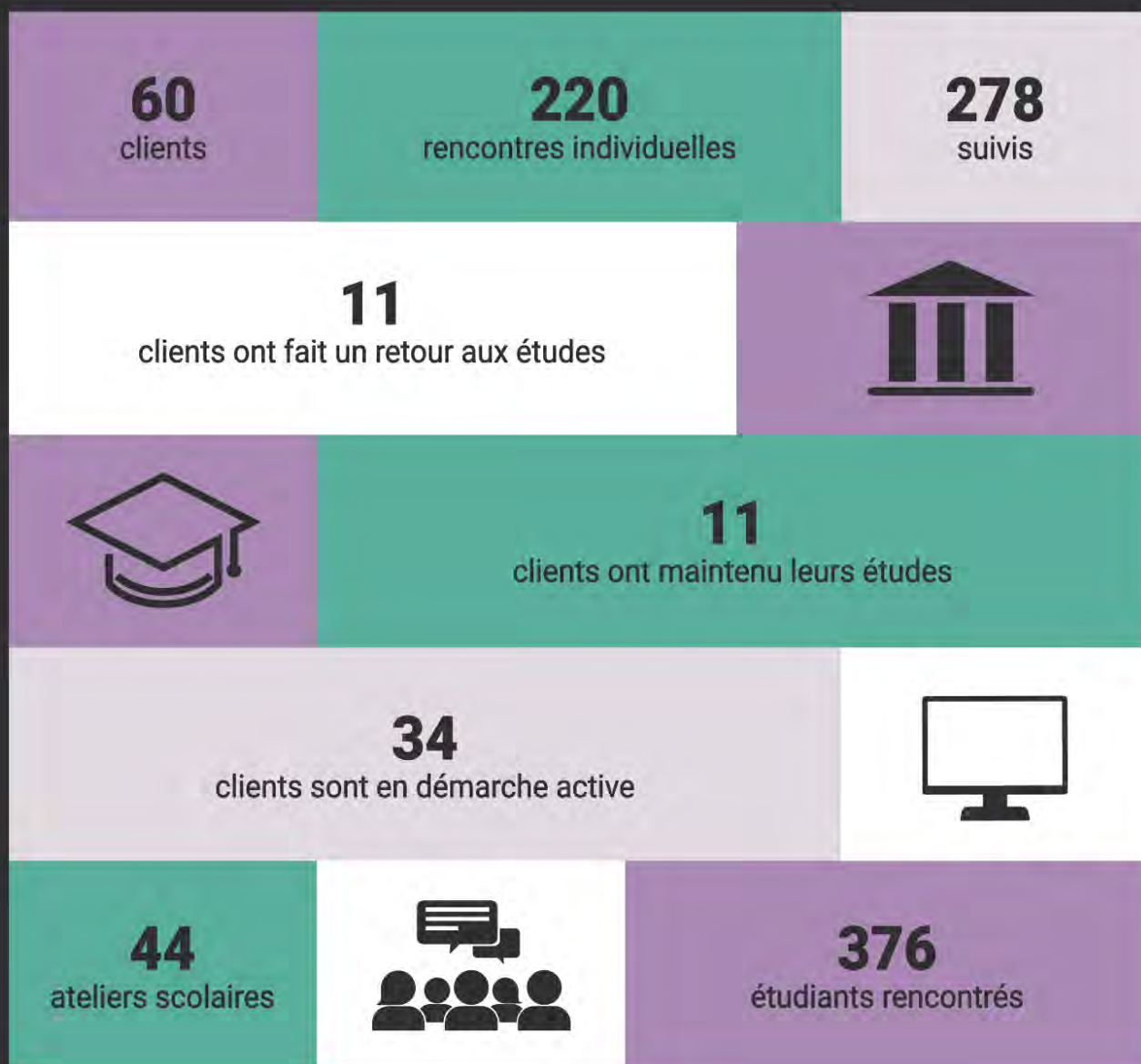
# EMPLOI

Au Carrefour Emploi, les services en recherche d'emploi sont en constante évolution. En effet, les conseillères en emploi vont toujours de l'avant et mettent en place des moyens efficaces afin d'aider nos clients à trouver leur place sur le marché du travail. Curriculum vitae, lettre de présentation, simulation d'entrevue, approche à l'employeur, techniques de recherche d'emploi et banque de candidats, attitudes professionnelles et maintien en emploi, voilà ce qu'offre notre organisme à sa clientèle.



# ORIENTATION

Le Carrefour Emploi offre un service personnalisé et un accompagnement soutenu dans la poursuite des études postsecondaires ou pour une réorientation de carrière. Exercices sur la connaissance de soi, tests d'orientation, exploration du milieu scolaire et du monde du travail, accompagnement dans les démarches et information sur l'aide financière aux études, voilà ce qu'offre notre organisme à sa clientèle.





**ENTREPRENEURIAT**

**BÉNÉVOLAT**

**VOLONTARIAT**

**51**  
ateliers scolaires

**344**  
étudiants sensibilisés  
à l'entrepreneuriat



**4**  
projets entrepreneuriaux accompagnés  
à l'école Champagnat (25 étudiants)

**4**  
projets de bénévolat développés dans  
les écoles (39 étudiants)

**7**  
entrepreneurs ont participé  
à la CIEC (+ 3 réservistes)



**1**  
projet de volontariat  
Comm'un Vélo (8 participants)

**10**  
clients accompagnés dans leur  
prédémarrage d'entreprise

**22**  
rencontres individuelles

**15**  
suivis

Par l'entremise de ses agents de projets, le Carrefour Emploi offre une aide dans l'élaboration de projets à caractère entrepreneurial. Afin d'effectuer une démarche gagnante, les agents proposent une aide pour la bonification du projet, de l'information sur la réalité entrepreneuriale et du référencement vers les organismes du milieu. Notre organisme développe également des projets entrepreneuriaux, de bénévolat et de volontariat dans les écoles et dans la communauté.



# PERSÉVÉRANCE SCOLAIRE

**17**  
participants

**104**  
rencontres individuelles

**34**  
suivis

**10**  
jeunes sont demeurés sur les bancs d'école



**39**  
ateliers scolaires



**479**  
étudiants accompagnés

**3** activités réalisées à l'école Champagnat dans le cadre des Journées de la Persévérance Scolaire (110 participants)

**1** activité de sensibilisation pour les familles au chalet de ski en collaboration avec la TREM (40 participants)

Le projet est offert aux jeunes âgés de 15 à 19 ans qui souhaitent poursuivre leur parcours scolaire ou qui désirent faire un retour aux études. Ce projet permet d'effectuer un suivi individuel à l'extérieur ou à l'intérieur des murs des écoles. Des rencontres ayant pour but de susciter la motivation du jeune dans la poursuite de ses études ou de vérifier la source de ses difficultés sont réalisées avec l'intervenant responsable du projet. Des ateliers scolaires sont également offerts afin de traiter de différents sujets tels la connaissance de soi et du monde scolaire, la gestion du stress et les méthodes efficaces de travail.



# | DÉPART@9

Le projet « Départ@9 » s'adresse aux jeunes adultes de 18 à 35 ans, bénéficiaires de l'assistance-emploi ou non, auxquels nous offrons un accompagnement personnalisé dans le but de les diriger vers un emploi ou un retour aux études. En fait, cette démarche les amène à se connaître davantage. À raison de 15 heures par semaine et pour une période maximale d'une année, ces jeunes vont apprendre à se découvrir à l'aide d'ateliers de groupe, de stages en milieu de travail et aussi, grâce à des plateaux de travail où ils développeront des habiletés et des compétences qui les prépareront à atteindre leurs objectifs.

**14**  
participants

**237**  
rencontres individuelles

**48**  
suivis

**8**  
ateliers de groupe



**5**  
cuisines collectives

**23**  
activités de plein air

**6**  
jeunes en démarche active

**5** plateaux de travail  
Refuge Masko | Centrale alimentaire | Coop etc | CAPE | Canadian Tire

**37** visites au cours de l'année

# TANDEM

**14**  
participants (13 nouveaux)

**124**  
rencontres individuelles

**42**  
suivis

**9**  
jeunes référés par  
un autre organisme

**16**  
jeunes référés du CJE vers  
un autre organisme

**2**  
jeunes en démarche active



**4** projets expérientiels d'implication sociale  
Refuge Masko | Centrale alimentaire | Coop etc | CAPE

**33** visites au cours de l'année

Le projet « Tandem » s'adresse aux jeunes adultes de 16 à 35 ans qui vivent des difficultés personnelles ou d'insertion sociale et professionnelle importantes. Le projet vise à favoriser chez ces jeunes l'acquisition de compétences et l'adoption de comportements contribuant à développer leur autonomie sur les plans personnel et social.



# MES FINANCES, MES CHOIX

Grâce au financement de Desjardins, le Carrefour Emploi a la chance d'offrir à sa clientèle le programme « Mes Finances, mes choix ». Ce programme d'éducation financière a pour objectif de donner aux jeunes l'occasion de démystifier leurs finances personnelles. Le programme s'adresse principalement aux jeunes adultes de 16 à 25 ans qui souhaitent améliorer leurs connaissances en gestion de leurs finances personnelles afin de prendre des décisions éclairées et faire de bons choix en tant que consommateur, étudiant ou travailleur.



**32**  
rencontres de groupe

**262**  
étudiants rencontrés





# CHOISIR LA TUQUE

## ACCUEIL DES NOUVEAUX CITOYENS

Choisir La Tuque est une stratégie locale pour l'attraction, l'accueil et la rétention de la main-d'œuvre et des nouveaux citoyens. Par ses différentes actions, Choisir La Tuque vise à accompagner les nouveaux citoyens de tous les horizons et de tous les âges dans leurs démarches d'établissement en Haute Mauricie. Qu'ils soient en recherche d'emploi dans un domaine spécialisé ou non ou tout simplement à la recherche d'un milieu de vie, nous offrons le support nécessaire pour favoriser leur établissement. Cependant, la stratégie ne s'adresse pas exclusivement qu'aux nouveaux citoyens. Plusieurs actions visent également les entreprises et les employeurs du territoire qui ont des emplois à pourvoir, qui ont de nouveaux employés récemment établis dans la région ou qui veulent attirer un candidat potentiel.

**53**

personnes accompagnées

**106**

rencontres individuelles et suivis

**187**

pochettes d'accueil remises



**80 +**

visites de la ville



**9**

salons de l'emploi

**46**

entreprises participant  
à la carte privilège

**6**

bourses "Desjardins"  
totalisant 4 500\$

**4**

bourses  
d'établissement de 750\$

**33**

bourses  
d'entrevue de 50\$



# PLACE AUX JEUNES



Le projet « Place aux jeunes » favorise la migration, l'établissement et le maintien des jeunes diplômés de 18 à 35 ans dans notre région. Pour pouvoir y arriver, notre agent de migration leur transmet les offres d'emplois et les occasions d'affaires, les accompagne dans leur recherche d'un emploi et leur permet de participer à un séjour en région pour qu'ils puissent la découvrir, y développer un réseau de contacts et y planifier concrètement leur établissement. En effet, les distances nuisent trop souvent à la migration de jeunes dans notre région, car il n'est pas simple de chercher un travail, un logement ou une garderie à distance, et ce, sans réseau de contacts et sans connaître tous les atouts de la région.

# ACCOMPAGNEMENT

# ET INTÉGRATION

# DES PERSONNES IMMIGRANTES

Grâce au financement du MIFI, le Carrefour Emploi a mis en place le Programme d'accompagnement et de soutien à l'intégration favorisant la pleine participation, en français, des personnes immigrantes. Nos agents à l'intégration offrent à cette nouvelle clientèle de l'information sur les démarches d'installation à réaliser, des références vers les ressources, services et programmes offerts, notamment en matière de logement, de santé, d'emploi, de services sociaux, d'éducation, des ateliers et activités d'accueil et d'intégration à la culture québécoise et des suivis afin de s'assurer du succès de leurs démarches d'intégration.





# IMPLICATIONS

# DANS LE MILIEU



## COMITÉS

Attraction Mauricie

Comité d'investissement de VLT

Comité jeunesse avec le SDÉF

Développement social

Forum régional des ressources externes

Gala Ose Entreprendre – volet étudiant

Immigration (local et régional)

Itinérance (local)

Logement

Marketing territorial (local et régional)

Mes finances, mes choix avec Desjardins

Prévention des dépendances

Réussite éducative dans le Haut-St-Maurice

Salon des commerçants de la CCIHSM

Sécurité alimentaire

Soutien au travail autonome

Table jeunesse locale du Haut-St-Maurice

## CONSEILS D'ADMINISTRATION

Club initiatives jeunesse  
Mauricie/ Centre-du-Québec

Coopérative de solidarité ETC

Le Carrefour Emploi, grâce à l'engagement des membres de son équipe, s'est impliqué activement dans l'organisation de différents événements, comités de travail, tables d'échanges, etc.



**NOS PRÉCIEUX**

**PARTENAIRES**

**FINANCIERS**

Ministère du Travail, de l'Emploi et  
de la Solidarité sociale (MTESSS)

Secrétariat à l'action communautaire  
autonome et aux initiatives sociales (SACAIS)

Ministère de l'Immigration, Francisation,  
Intégration Québec (MIFI)

Ministère de l'Éducation du Québec

Secrétariat à la jeunesse (SAJ)

Ville de La Tuque

Fonds de solidarité FTQ

Bétonnière La Tuque

CIUSSS MCQ

Centre de services scolaire de l'Énergie

Conseil de la nation Atikamekw

Desjardins

Hydro-Québec

Marie-Louise Tardif, députée du comté  
de Laviolette

ProMec Élite

Gestion Rémabec

Résolu-Produits forestiers Mauricie

SADC du Haut-St-Maurice

WestRock

*Merci!*



# | TÉMOIGNAGES

**Bravo et merci  
pour votre  
engagement!**

Politique d'intégration et d'accompagnement des immigrants au top, je recommande fortement, en peu de temps on se sent rapidement intégré, ça fait vraiment plaisir de ne pas se sentir délaissé.

Vous faites tous un travail remarquable et indispensable.

Un membre de ma famille avait besoin d'aide à plusieurs niveaux (personnel et professionnel) et on ne savait pas où aller. Quelqu'un nous a parlé du CJE. Ils ont été très accueillants. Très rapidement, les intervenants sociaux, les conseillères en emploi et la conseillère en orientation l'ont aidé. Une grande aide professionnelle et efficace, je ne m'attendais pas à ça. Encore une fois, merci!

Un bon coup a été soulevé pour Joanie Bourgouin et Sharell Bolduc lors de mon rapport d'état avec mon équipe la semaine passée. Il a été nommé qu'elles étaient créatives et soutenantes dans les situations de démotivation et décrochage scolaire, et qu'elles étaient des collaboratrices appréciées.

**Un service  
efficace!**

J'apprécie la collaboration que j'ai avec plusieurs intervenants. Les échanges et les interventions sont concertées, ce qui facilite le travail auprès de la clientèle.

**C'est facile de  
travailler avec  
vous.**

Je recommande fortement à toutes personnes qui arrivent à la Tuque de passer rencontrer la belle équipe du carrefour emploi pour favoriser son intégration.

J'ai déménagé pour travailler à la Tuque, donc j'ai eu une référence de ma RH au travail pour rencontrer l'agent de choisir la Tuque Kyria et j'ai eu un rendez-vous très apprécié dans lequel j'ai eu un tour de la ville avec Allison. Grâce à Kyria j'ai eu un accompagnement dans mon processus d'immigration, ainsi que des activités, des événements et la rencontre des autres nouveaux arrivants. J'aimerais aussi remercier Agnès pour ses conseils pendant ma demande du passeport canadien.

Mon passage chez vous m'a permis de mettre des mots sur ce que j'envisageais professionnellement.

Vous m'avez bien préparé aux rencontres que j'ai eu avec les différentes personnes qui m'ont offert des postes.

**Une équipe formidable et accessible!**

Nous sommes très satisfait de l'accompagnement de l'équipe tout est super.

**Vous êtes hot!  
Belle équipe!**

Vous avez tellement de services qu'en allant chez vous on sens qu'on va avancer pi vous êtes super accueillants c'est même pas gênant de vous demander de l'aide.

Ce sont des gens très gentils et formés à leur travail, d'excellentes performances, je leur en suis très reconnaissant!

**Tu es inspirante  
ma belle Karine  
Pérusse.**

Émilie, je voulais te remercier sincèrement, quand tu m'as écrit c'était exactement au moment dans ma vie où j'avais besoin de ça.. Dans ma tête j'avais pas vraiment d'options ici à La Tuque et tu m'as fait réaliser que oui.

Quand on s'est vu je suis sortie de là tellement heureuse et motivée tu m'as aidé à avoir l'espoir et de la confiance en moi et en mes capacités pour de vrai, merci tellement!!

Tu es vraiment gentille et accueillante, je voulais te le dire.



**| UNE GROSSE ANNÉE**

**| DE NOUVEAUTÉS!**

**CHOISIR  
LA TUQUE**

**| UNE NOUVELLE IMAGE POUR CHOISIR LA TUQUE**



**| FINALISATION DE LA PLANIFICATION STRATÉGIQUE**



**| DES NOUVEAUX LOCAUX**



**| DEUX NOUVEAUX PROJETS**



**| ÉCOLE AU CJE & AGENT DE LIAISON**



**| UNE NOUVELLE IMAGE POUR LE CARREFOUR!**



*Merci à tous nos partenaires  
et à notre précieuse clientèle!*

  [moncarrefouemploi.ca](https://moncarrefouemploi.ca)

819 523-9274 | 545, rue St-Antoine, La Tuque (Québec) G9X 2Y5